

デジカメ画像表示／計測プログラム
インストール／操作マニュアル
第6版

Digital Camera Image Display／
Measurement Program Installation／
Operations Manual
The 6th Edition

● 準備

● Preparations

・ DirectX9 のインストール

- ①インストール用 CD-ROM の DirectX9 フォルダ内の「dxsetup.exe」を実行します。
- ②画面の許諾契約書に「同意します」を選び、「次へ」を選択します。
- ③「次へ」を選択して、インストールを開始します。
- ④インストールの完了が表示されたら、画面を閉じ、パソコンを再起動します。

・ Installation of DirectX9

- (1) "dxsetup.exe" in the DirectX9 folder of CD-ROM for installation is performed.
- (2) It chooses "to agree" as the consent contract of a screen, and the "Next" is chosen.
- (3) The "Next" is chosen and installation is started.
- (4) If completion of installation is displayed, a screen will be closed and a personal computer will be rebooted.

・ カメラドライバーのインストール

- ① インストール用 CD-ROM の Driver フォルダ内の「Setup.exe」を実行します。
- ② 「Next」→「install」の順に選択し、ドライバをインストールします。
- ③インストールが完了したら、USB カメラを接続します。

カメラを接続すると自動的にドライバのインストールが始まります。

・ Installation of a camera driver

- (1) "Setup.exe" in the Driver folder of CD-ROM for installation is performed.
- (2) It chooses from "Next" in order of "install", and a driver is installed.
- (3) A USB camera will be connected if installation is completed.

Connection of a camera will start installation of a driver automatically. I carry out

・ USB キードライバーのインストール

- ①インストール用 CD-ROM 内の USBKEY フォルダ内の「InstDrv.exe」を実行します。
- ②「Next」→「Next」の順に選択し、ドライバをインストールします。
- ③インストール完了画面が表示されたら、「Complete」を選択します。
- ④パソコンを再起動します。

・ Installation of a USB key driver

- (1) "InstDrv.exe" in the USBKEY folder in CD-ROM for installation is performed.
- (2) It chooses from "Next" in order of "Next", and a driver is installed.
- (3) "Complete" will be chosen if the completion screen of installation is displayed.
- (4) A personal computer is rebooted.

・ デジカメ画像表示／計測プログラムのインストール

- ①インストール用 CD-ROM 内の「Install.exe」を実行します。
- ②インストール画面が表示されますので「次へ」を選択します。
- ③インストール先のフォルダを選択する画面が表示されますので「次へ」を選択します。
- ④インストールが完了すると、終了画面が表示されますので「完了」を選択します。
- ⑤インストールは完了です

・ Installation of a digital camera image display / measurement program

- (1) "Install.exe" in CD-ROM for installation is performed.
- (2) Since an installation screen is displayed, the "Next" is chosen.
- (3) Since the screen which chooses the folder of an installation place is displayed, the "Next" is chosen.
- (4) If installation is completed, since an end screen will be displayed, "Completion" is chosen.
- (5) Installation is completion.

● 起動と終了

・ 起動

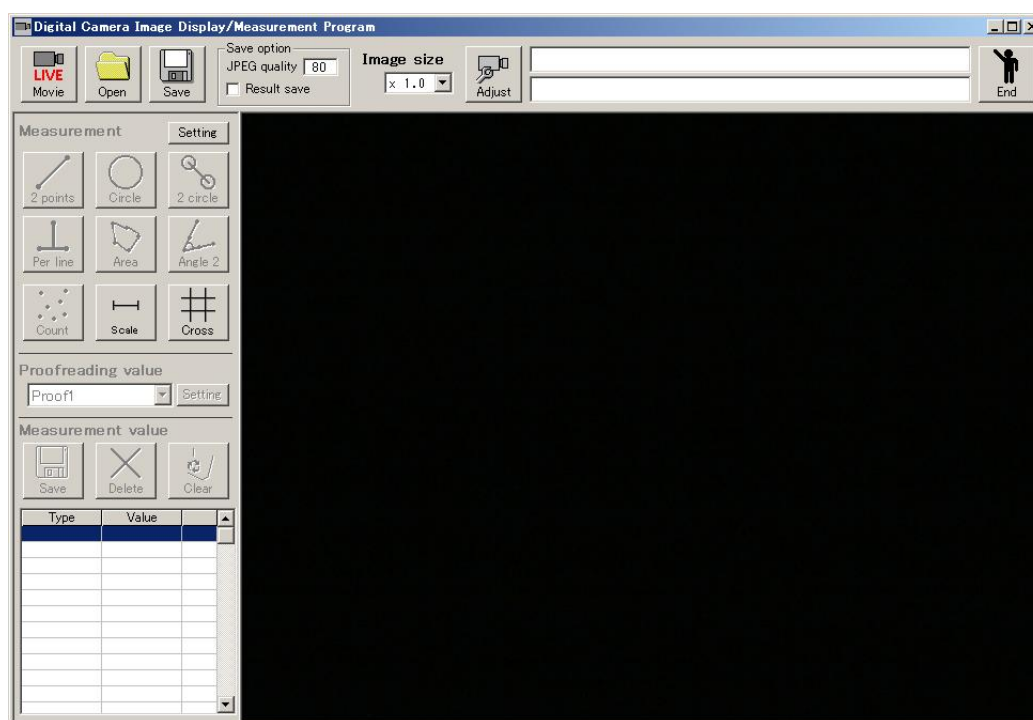
● Start and the end

・ Start



ASCam.exe

- ①USB キーをパソコンに取り付けます。
 - ②カメラをパソコンに取り付けます。
 - ③ASCam.exe またはショートカットを選び、実行します。
 - ④起動すると以下の画面が表示されます。
- (1) The USB key is attached to a personal computer.
 - (2) A camera is attached to a personal computer.
 - (3) ASCam.exe or shortcut is chosen and performed.
 - (4) Starting will display the following screens.



- ※ USB キーをパソコンに取り付けずに実行すると、「USB キーが見つかりません。USB キーが接続されているか確認してください。」と表示されてプログラムは起動しません。
- ※ If it performs without attaching the USB key to a personal computer "the USB key is not found. Please check whether the USB key is connected. It is displayed as " and a program does not start.
- ※ 他のプログラム用の USB キーをパソコンに取り付けて実行すると、「USB キーのライセンス情報が正しくありません。正しい USB キーを接続してください。」と表示されてプログラムは起動しません。（正しい USB キーも接続されている場合はこのメッセージは表示されません）
- ※ If the USB key for other programs is attached and performed in a personal computer "the license information on the USB key is not right. Please connect the right USB key. It is displayed as " and a program does not start. (This message is not displayed when the right USB key is also connected)
- ※ プログラムの実行中に USB キーを取り外すと「USB キーが見つかりません。USB キーが接続されているか確認してください。」と表示されます。USB キーを取り付けて「再試行」ボタンをクリックすると引き続きプログラムを使用できます。「キャンセル」ボタンをクリックするとプログラムを終了します。この場合、計測結果・画像等は一切保存されませんので注意してください。
- ※ If the USB key is removed during execution of a program "the USB key is not found. Please check whether the USB key is connected. It is displayed as ". If the USB key is attached and a "retry" button is clicked, a program can be used succeedingly. A click of "cancellation"

button will end a program. In this case, keep in mind that no measurement result, image, etc. are saved.

- ※ カメラをパソコンに取り付けずに実行すると、「カメラが見つかりません。カメラが接続されているか確認してください。」と表示されてプログラムは起動しません。
- ※ If it performs without attaching a camera to a personal computer "a camera is not found. Please check whether the camera is connected. It is displayed as " and a program does not start.

- ・ 終了
- ・ End



- ② 画面右上の「終了」アイコン、または「×」印をクリックします。
- ③ 未保存の計測結果がある場合は、終了確認が表示されます。
 - (1) The "end" icon at the upper right of a screen or "x" mark is clicked.
 - (2) When there is a non-saved measurement result, the end checks are displayed.

「はい」を選ぶと、結果が保存されないまま終了しますので注意して下さい。

Keep in mind that it will end while a result has not been saved if "yes" is chosen.

● 画面上部の機能の説明

● Explanation of a function of the screen upper part



- ・ 動画／静止画モード切り替え

選択する事にモードが切り替わります。

- ・ A movie / still picture mode change

The mode changes to choosing.



起動時は動画モードになっています。

It is movie mode at the time of starting.



計測を行う場合は静止画モードにします。

When measuring, it is made still mode.

静止画から動画にモードを切り替える時に、未保存の計測結果がある場合は、動画モード切替確認が表示されます。「はい」を選ぶと、結果が保存されませんので注意して下さい。

When changing the mode from a still picture to a movie and there is a non-saved measurement result, a movie mode change check is displayed. Keep in mind that a result is not saved if "yes" is chosen.



・ 開く

・ Open

保存されている静止画ファイル(BMP,JPG 形式)を開きます。

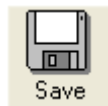
ファイルを開くと自動的に静止画モードに切り替わります。

静止画ファイルの画像サイズが大きすぎて表示できないことがあります。表示できないときは確認メッセージが表示されます。

The still picture file (BMP, JPG form) saved is opened.

If a file is opened, it will change to still picture mode automatically.

The image size of a still picture file is too large to display. A check message is displayed when it cannot display.



・ 保存

・ Save

静止画(BMP,JPG 形式)、動画(AVI 形式)を保存します。ファイル名を入力して保存します。

A still picture (BMP, JPG form) and a movie (AVI form) are saved.

A file name is inputted and saved.

○ 動画の保存方法

「保存」を選び、保存先を指定します。

○ The method of save of a movie

"Save" is chosen and a save place is specified.

ファイル名を入力して、ファイルの種類を「ムービー(*.avi)」にします。

A file name is inputted and the kind of file is made into "a movie (*.avi)."



「保存」を選ぶと「動画」のアイコンが「開始」に変わります。

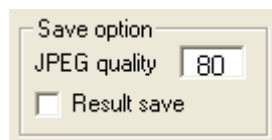
「開始」を押して、動画の保存を開始します。

停止するには「停止」を選ぶか、コメント欄に表示されている残り時間が 0 になると自動的に停止します。(目安として 1 分で約 2GB の容量を消費します)

If "save" is chosen, the icon of "movie" will change to "start".

"start" is pushed and save of a movie is started.

If the remaining time which chooses a "stop" for stopping or is displayed on the comment field is set to 0, it will stop automatically. (The capacity of about 2GB is consumed in 1 minute as a standard)



・ 保存オプション

・ Save option

静止画の保存時に設定するオプションです。

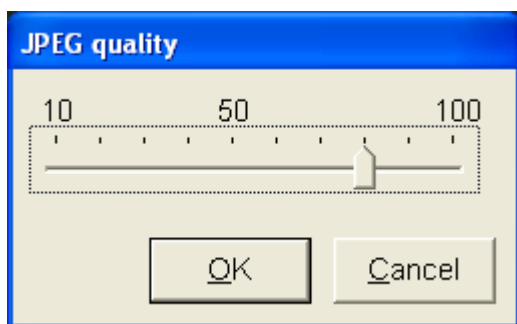
「JPEG 画質」は保存時の画質を設定します。

数字をクリックすると画質調整の画面が出ます。

It is an option set up at the time of save of a still picture.

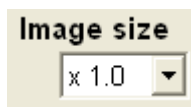
"JPEG quality" sets up the quality of image at the time of save.

If a number is clicked, the screen of quality-of-image adjustment will come out.



「計測結果保存」は計測した結果も含めて静止画を保存したい場合にチェックを入れます。

"Result save" puts in a check to save still pictures also including the measured result.



・ 画像サイズ

・ Image size

表示されている画像を拡大表示したい場合に使用します。

指定可能倍率は×0.5～×2.0 の範囲です。

画像が大きすぎる場合、拡大表示できないことがあります。拡大表示できないときは確認画面が表示された後、画像サイズが x 1.0 になります。

It is used to indicate the image currently displayed by expansion.

The range of the magnification which can be specified is from x0.5 to x2.0.

When the image is too large, it may not indicate by expansion. Image size is set to x1.0 after a confirmation screen is displayed, when not indicating by expansion.

• 調整



• Adjust

動画モード時に「明るさ」「コントラスト」等の設定ができます。

A setup of "brightness", "contrast", etc., etc. can be performed at the time of movie mode.

• コメント欄

• Comment field

2行まで自由にコメントを入力できます。入力したコメントは静止画保存時に同名のテキストファイルとして保存されます。画像を開いた時も、同時に読み込まれ表示されます。

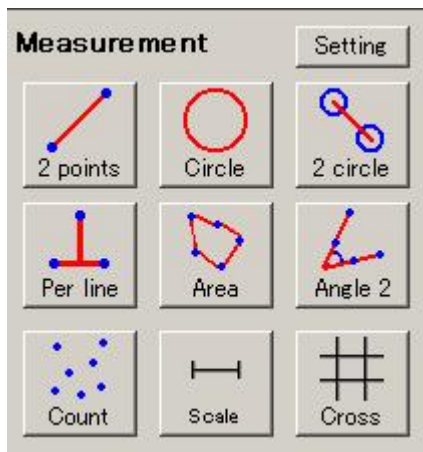
また、計測中は指定した計測の操作方法が表示されます。

動画の保存時は操作方法と、残り時間が表示されます。

A comment can be freely inputted to two lines. The inputted comment is saved as a text file of a same name at the time of still picture save. Also when image is opened, it is read simultaneously and displayed. Moreover, the operation method of the measurement specified during measurement is displayed. The operation method and the remaining time are displayed at the time of save of a movie.

● 計測の方法

● The method of measurement



静止画モードで使用出来ます。範囲や面積を計測できます。

計測したい項目のアイコンをクリックして使用します。

操作中のアイコンは黄色で表示されます。

計測結果は、画面左下の計測値に表示されます。

点や範囲の指定中に、静止画像の上で右クリックをすると 1 つ前の操作に戻ります。

It can be used by still picture mode. The range and area are measurable.

The icon of an item to measure is clicked on it and used.

The icon under operation is displayed in yellow.

A measurement result is displayed on the measurement value at the lower left of a screen.

During specification of a point or the range, if it right-clicks on a still picture, it will return at the operation before one.

- ・ 2 点間距離 (2 点) / (3 点)



- ・ Distance(two-point directions)/ (three-point directions)

指定した 2 点の距離を計測できます。

計測方法は 2 点指示と 3 点指示の 2 種類のいずれかを設定画面で指定します。

- ・ 2 点指示

最初のクリックで始点、2 回目のクリックで終点を指定します。

- ・ 3 点指示

まず始点と終点の 2 箇所をクリックして基準線を引きます。

マウスの動きにあわせて基準線と平行の線と、2 線を結ぶ線が表示されます。

3 点目をクリックすると、基準線と平行線の間を計測します。基準線の外側をクリックしたときはエラーメッセージを表示し、3 点目の指定に戻ります。

The specified distance of two points is measurable.

- ・ Two-point directions

The starting point is specified by the 1st click and a terminal point is specified by the 2nd click.

- Three-point directions

Two places, the starting point and a terminal point, are clicked first, and a base line is drawn.

In accordance with a motion of a mouse, a base line, a parallel line, and the line that connects two lines are displayed.

A click of the 3rd point measures the distance between a base line and parallel lines. When the outside of a base line is clicked, an error message is displayed, and it returns to specification of the 3rd point.



- 円の直径

- Diameter

指定した 3 点を通る円の直径を計測します。

計測したい円の円周 2 点をクリックすると、カーソルに合わせて円が表示されるので、

計測したい円に合わせて 3 点目を指定します。

The diameter of the circle which passes along three specified points is measured.

Since a circle will be displayed according to cursor if the two circumferences of a circle to measure are clicked, the 3rd point in all is specified as a circle to measure.



- 2 円間距離

- Distance

指定した 2 円の各直径と 2 円の中心からの距離を計測します。

計測したい円の円周 2 点をクリックすると、カーソルに合わせて円が表示されるので

計測したい円に合わせて 3 点目を指定します。2 つの円を指定すると、自動的に 2 円間の距離が測定されます。

The distance from each diameter of two circles and the center of two circles which were specified is measured.

The 3rd point in all is specified as a circle to measure if the two circumferences of a circle to measure are clicked, since a circle will be displayed according to cursor. Specification of two circles will measure the distance of two circles automatically.



- 垂線

- Per line

基準線に対して指定した点を端点とする垂線の距離を測定します。

まず始点と終点の 2 箇所をクリックして基準線を引き、端点を指定すると基準線に対しての垂線が引かれます。

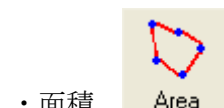
端点は連続して指定できます。

右クリックすると垂線の計測を終了します。

It will be underlined with the altitude to a base line, if two places, the starting point and a terminal point, are clicked first, a base line is drawn and a corner point is specified.

A corner point can be specified continuously.

A right-click will end measurement of Per line.



・ 面積

・ Area

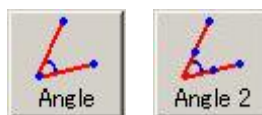
指定した範囲の面積を計測します。

計測したい範囲を指定していき、始点と同じ位置を指定すると、確認画面が表示されるので、「はい」を押して計測します。

The area of the specified range is measured.

Since a confirmation screen will be displayed if the range to measure is specified and the same position as the starting point is specified, "yes" is pushed and it measures.

・ 角度 (3 点指示) / 角度 2 (4 点指示)



・ Angle (three-point directions)/Angle 2 (four-point directions)

指定した箇所の角度を計測します。

計測方法は 3 点指示と 4 点指示の 2 種類のいずれかを設定画面で指定します。

The angle of the specified part is measured.

The measurement method specifies either of two kinds, three-point directions and four-point directions, on a setting screen.

・ 3 点指示

・ Three-point directions

1 点目と 2 点目をクリックすると、線が表示されます。

次に 3 点目を指定すると、内角を計算します。

A line will be displayed if the 2nd point is clicked with the 1st point.

Next, specification of the 3rd point will calculate the inside.

・ 4 点指示

- Four-point directions

1 点目と 2 点目をクリックすると、1 本目の線が表示されます。

3 点目と 4 点目を指定すると、2 本目の線が表示されます。

角度を計測する側を指定すると、内角または外角を計算します。

The first line will be displayed if the 2nd point is clicked with the 1st point.

The second line will be displayed if the 4th point is clicked with the 3rd point.

Specification of the side which measures an angle will calculate the inside or the outside corner.

- カウント



- Count

点を指定していき、いくつ指定したか数えます。

カウント箇所をクリックしていき、最後に右クリックを押すとカウントした数が表示されます。

It is counted how many the point is specified and it specified.

The number counted when the count part is clicked and the right-click was finally pushed is displayed.

- 十字線(1)



- Cross line(1)

画面に十字線が表示されるので指定したい箇所でクリックして固定します。

十字線の表示中は、ボタンが押し込まれた状態になります。

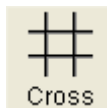
表示中にアイコンをクリックすると、十字線の表示が消えます。

It clicks and fixes in a part to specify since cross line are displayed on a screen.

A button will be pushed in during the display of cross line.

If it clicks on an icon while on display, the display of cross line will disappear.

- 十字線(2)



- Cross line(2)

設定によって十字線を 2 つ指定できます。

画面に 1 つ目の十字線が表示されるので指定したい箇所でクリックして固定します。

続いて 2 つ目の十字線が表示されるので、同じように指定したい箇所でクリックして固定します。

十字線の表示中は、ボタンが押し込まれた状態になります。

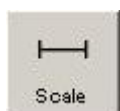
表示中にアイコンをクリックすると、十字線の表示が消えます。

Two cross line can be specified by setup.

It clicks and fixes in a part to specify since the 1st cross line are displayed on a screen. Then, since the 2nd cross line are displayed, it clicks and fixes in a part to specify similarly.

A button will be pushed in during the display of cross line.

If it clicks on an icon while on display, the display of cross line will disappear.



- スケール

- Scale

画面にスケールを表示します。

最初に設定画面が表示されます。X と Y の長さ、スケールの表示スタイル、表示位置を指定して OK ボタンをクリックすると画面にスケールが表示されます。

表示中にアイコンをクリックするとスケールの表示が消えます。

A scale is displayed on a screen.

A setting screen is displayed first. If the length of X and Y, the display style of a scale, and a display position are specified and the O.K. button is clicked, a scale will be displayed on a screen.

If it clicks on an icon while on display, the display of a scale will disappear.

- 設定



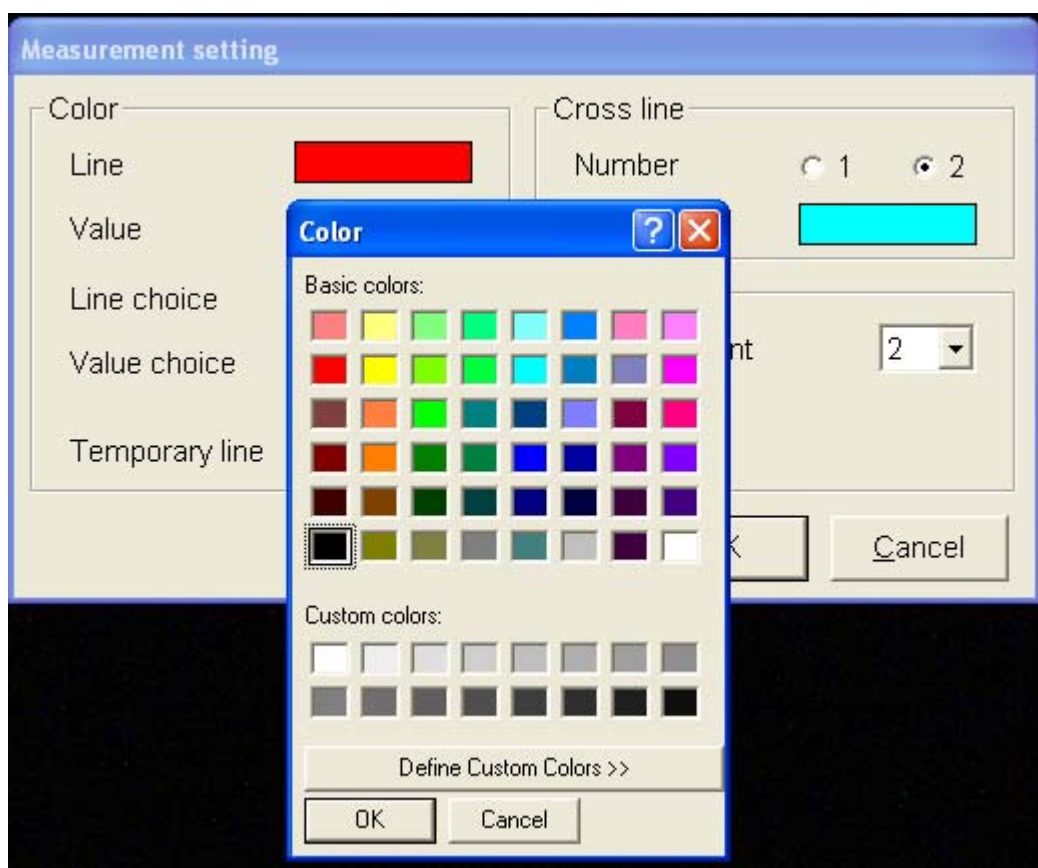
- Setting

「設定」ボタンをクリックすると、計測機能設定画面が表示されます。

計測線、計測値の変更したい項目の色をクリックすると、色の変更が出来ます。

A click of a "setting" button will display a measurement function-settings screen.

Change of a color can be performed if the color of the item which a measurement line and a measurement value want to change is clicked.



十字線は、数の選択と、他の線と同じく色の変更が出来ます。

Cross line can perform change of a color as well as selection of a number, and other lines.

スケールは色の変更ができます。

The scale can perform change of a color.



計測値の小数点以下の表示は、0桁～8桁の間で設定出来ます。

The display below the decimal point of a measurement value can be set up from 0 to 8 figures.

計測値とスケールの文字サイズを設定できます。

The character size of a measurement value and a scale can be set up.

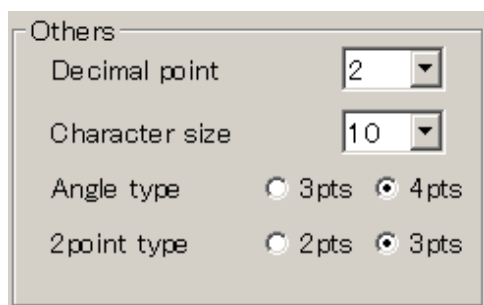
角度計測の方法（3点指示または4点指示）を設定できます。

The method (three-point directions or four-point directions) of angle measurement can be set

up.

2 点間計測の方法（2 点指示または 3 点指示）を設定できます。

The method (two-point directions or three-point directions) of measurement can be set up for two points.

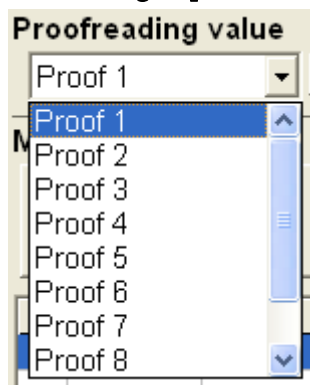


「OK」を選択して変更内容を反映させます。

“OK” is chosen and the contents of change are made to reflect.

● 校正値の設定

● Setting of proofreading value



校正値を設定すると、実寸に合わせた計測が出来ます。

校正値は 10 個まで設定できます。

校正値の設定を変更する時は、校正値横の設定ボタンをクリックします。このときすでに計測をしている場合は、すべてクリアされるため、警告画面が表示されます。

If a proofreading value is set up, measurement united with the absolute size can be performed.

A proofreading value can be set up to ten pieces.

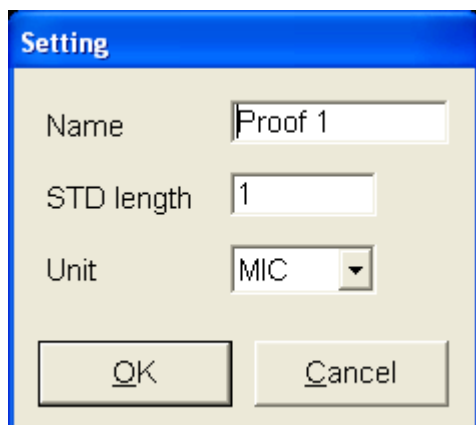
When changing a setup of a proofreading value, the setting button beside a proofreading value is clicked. Since it is cleared when all measuring at this time, the warning screen is displayed.

実寸がわかっているものの、始点と終点の 2 箇所を指定します。

終点を指定すると下記の画面が表示されるので、名称、指定した線の長さ(基準長)、単位を入力します。

Although the absolute size is known, two places, the starting point and a terminal point, are specified.

Since the following screen will be displayed if a terminal point is specified, the length (standard length) of a name and the specified line and a unit are inputted.



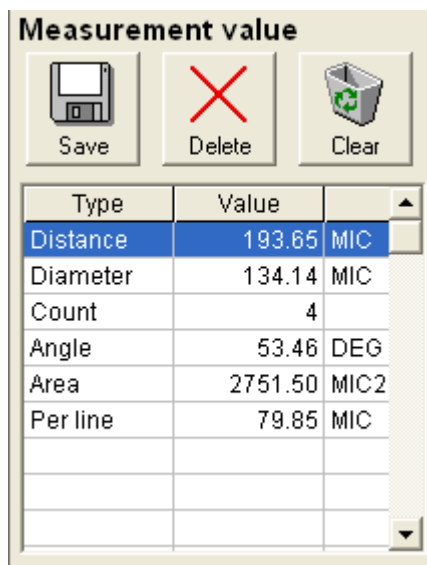
A dialog box titled "Setting" with a blue header. It contains three input fields: "Name" with the text "Proof 1", "STD length" with the value "1", and "Unit" with a dropdown menu showing "MIC". At the bottom are two buttons: "OK" and "Cancel".

「OK」を選択して設定するとその基準値に合わせて計測されます。

If "OK" is chosen and set up, it will be measured according to the fiducial point.

- 計測値

- Measurement value



A dialog box titled "Measurement value" with a yellow header. It contains three icons: a floppy disk for "Save", a red X for "Delete", and a trash can for "Clear". Below these is a table with three columns: "Type", "Value", and a unit column. The table has several rows of data, with the first row highlighted in blue.

Type	Value	
Distance	193.65	MIC
Diameter	134.14	MIC
Count	4	
Angle	53.46	DEG
Area	2751.50	MIC2
Per line	79.85	MIC

「計測」で計算された結果が表示されます。結果の項目を選択すると、静止画面上の該当箇所の色が変わります。

The result calculated by "measurement" is displayed. Selection of the item of a result will change the color of the corresponding section on a still picture side.

・保存



・ Save

計測結果を CSV ファイルとして出力できます。

A measurement result can be outputted as a CSV file.

・削除



・ Delete

不要な計測内容を削除できます。

削除したい内容を選択して、削除アイコンを選択します。

連続した計測内容を複数選択して、削除することも出来ます。

確認画面が出るので、「はい」を選択して実行します。

The unnecessary contents of measurement can be deleted.

Contents to delete are chosen and a deletion icon is selected.

Multiple selection of the continuous contents of measurement can be made, and they can also be deleted.

Since a confirmation screen comes out, "yes" is chosen and it performs.

・クリア



・ Clear

計測した内容をすべて削除します。

確認画面が出るので、「はい」を選択して実行します。

All the measured contents are deleted.

Since a confirmation screen comes out, "yes" is chosen and it performs.